

වතු ජනතාවගේ මානව සම්පත් සංවර්ධනය : බදුල්ල ප්‍රාදේශීය ලේකම් කොට්ඨාසය ඇසුරින්

ඩී.කේ. මහේෂා සාවිත්‍රි නන්දසිරි¹

සංකෙස්පය

ශ්‍රී ලංකාව සමස්තයක් ලෙස ඉහළ මානව සංවර්ධන දර්ශකයකට හිමිකම් කීවද, වතු ජනතාවගේ ජීවන තත්වය ඉතා දුෂ්කර තත්වයක පවතියි. ඒ අනුව වතු ජනතාවගේ මානව සම්පත් සංවර්ධනය පහළ මට්ටමක පවතින්නේ ඇයි? යන්න මෙම අධ්‍යයනයේ ගැටළුව වේ. වතු කම්කරුවන්ගේ සමාජ, ආර්ථික පසුබිම් තත්වය හඳුනා ගැනීමත්, ඔවුන් මුහුණ දෙන සමාජ, ආර්ථික ගැටළු අධ්‍යයනය කිරීම මෙන්ම එම ගැටළු විසඳීම සඳහා රජය ගෙන ඇති ක්‍රියා මාර්ග සහ එහි අඩු පාඩුකම් පිළිබඳව හඳුනා ගැනීමත් මෙම අධ්‍යයනයේ අරමුණු වේ. අධ්‍යයන ප්‍රදේශය ලෙස බදුල්ල ප්‍රාදේශීය ලේකම් කොට්ඨාසයට අයත් වතු හතරක් තෝරා ගත් අතර ප්‍රශ්නාවලියක් සහ සම්මුඛ සාකච්ඡා මගින් ප්‍රාථමික දත්ත ලබා ගන්නා ලදී. එමෙන්ම ද්විතීක දත්ත ලෙස ග්‍රන්ථ, සඟරා, ලිඛිත වාර්තා, ලිපි ලේඛණ, පුවත්පත් සහ අන්තර්ජාලය භාවිතා කරන ලදී. වතු පවුල් 80ක නියැදි සමීක්ෂණය ඇසුරින් ලබා ගත් දත්ත විශ්ලේෂණය SPSS පරිගණක මෘදුකාංගය මගින් සිදු කරන ලදී. වතු ජනතාව තුළ පවතින අඩු අධ්‍යාපන මට්ටම සහ ඒ තුළින් ඇති වන නූගත් බව, අවම සෞඛ්‍ය පිළිවෙත්, ආර්ථික දුෂ්කරතා, ඔවුන්ට ආවේණික වර්ග රටා, මානව සංවර්ධනය සඳහා රජය විසින් විවිධ ක්‍රියා මාර්ග සම්පාදනය කර තිබුණ ද ඒවා වතු ජනතාව අතර ක්‍රමවත්ව ක්‍රියාත්මක නොවීම තුළින් මානව සම්පත් සංවර්ධනය පහළ මට්ටමක පවතියි. වතු ජනතාවගේ වර්ග රටා සහ ආකල්ප වෙනස් කිරීම ද, රාජ්‍ය ප්‍රතිපත්ති ක්‍රියාත්මක කිරීමේදී බිම් මට්ටමේ නිලධාරීන් සහ ජනතාව අතර සමීප සබඳතාවක් ඇති කිරීම සහ පහළ සිට ඉහළට ක්‍රියාත්මක වන සැලසුම් මාලාවක් ඇති කිරීම තුළින් වතු ජනතාවගේ මානව සම්පත් සංවර්ධනය ඇති කිරීමට හැකියාව ලැබේ.

ප්‍රමුඛ පද : මානව සම්පත් සංවර්ධනය , වතු ජනතාව, රාජ්‍ය ප්‍රතිපත්ති, මානව සංවර්ධනය

හැඳින්වීම

සංවර්ධනය යන්න ඉතා පුළුල් දිශානතියක් දක්වන්නකි. එය ආර්ථික, සමාජීය, සංස්කෘතික, දේශපාලනික ලෙස විවිධ පැති හරහා යොමු වේ. ලොව ඇති සම්පත් ප්‍රධාන ලෙස කොටස් දෙකකට බෙදිය හැකිය. එනම්, මානව සම්පත් සහ භෞතික සම්පත් වශයෙනි. වර්තමානය වන විට ප්‍රබල සංවර්ධනයක් කරා යාමට මානව සම්පතට හැකියාව ලැබීම ඉතා විශිෂ්ටත්වයක් ලෙස සැලකිය හැකිය. සියලුම භෞතික සම්පත් සම්පතක් බවට පත් වනුයේ මිනිසාගේ මැදිහත් වීමකින් යුතුවය (අභයරත්න,2001).

¹ දේශපාලන විද්‍යා අධ්‍යයන අංශය maheshasavithri.n@gmail.com

මානව සම්පත් සංවර්ධනය යන්න 1950 ගණන් තුළ ප්‍රචලිත වූ අදහසකි. මෙම යුගයේ සම්ප්‍රදායික යෙදුම අනුව අධ්‍යාපනය, පුහුණුව, කුසලතා, හැඩගැස්ම සහ සෞඛ්‍ය දියුණුව තුළින් ශ්‍රමයේ ඇති වන ගුණාත්මක වෙනස්කම් ද අර්ථවත් වන පරිදි එහි මුල් පදය වූ "ශ්‍රමය" යන්න වෙනුවට මානව සම්පත් සංවර්ධනය භාවිතයට ගන්නා ලදී. මානව සම්පත් සංවර්ධනය යනු "නිරෝගිමත් සහ දිගු කාලීන දිවියක් ගත කිරීමට ඇති හැකියාව ප්‍රචාරණය කිරීම සහ දැනුම ලබා ගැනීමටත්, ශිලාවාර දිවි පැවැත්මකට අවශ්‍ය සම්පත් වලට ප්‍රවේශ වීමේ අවකාශය පුළුල් කිරීම" ලෙස සරලව නිර්වචනය කළ හැකිය.

වර්තමාන ලෝක තත්වය පිළිබඳ අවධානය යොමු කිරීමේදී මානව සම්පත් සංවර්ධනය සිදු වී ඇත්තේ විවිධාකාරයෙනි. සංවර්ධිත රටවල් බොහෝමයක් ඉදිරියට ගොස් ඇති අතර සංවර්ධනය වෙමින් පවතින රටවල් පසුබෑමකට ලක් වී ඇත.

උදාහරණ :- 2015 වර්ෂය වන විට රටවල්වල මානව සංවර්ධනය,
ඕස්ට්‍රේලියාව- 0.939 , ජපානය- 0.903 , සිංගප්පූරුව- 0.925 , බංගලාදේශය- 0.579 ,ඉන්දියාව- 0.624 , උගන්ඩාව- 0.493 , ශ්‍රී ලංකාව- 0.766

"ශ්‍රී ලංකාව පොහොසත් රටක් නොවේ. ලක්වැසියෝ දුප්පත්ය " යන කියමන ප්‍රකට කියමනකි.ශ්‍රී ලංකාව පොහොසත් නොවේ යැයි නිගමනය කරනුයේ ලක්වැසි බොහෝ දෙනාගේ සෑහීමට සහ සෞඛ්‍යයට අවශ්‍ය ආහාරපාන, ඇඳුම් පැළඳුම්, ඉඳුම් හිටුම්, යනාදිය ලබා ගැනීමට තරම් වත්කමක් ඔවුන්ට නැති බැවිනි. එනම් ඇතැම් පිරිසට යැපුම් තත්වයෙහි වත්, ජීවත් වීමට අවශ්‍ය දේ ගැනීමට තරම් වත් වත්කමක් නැත. සමහරුන්ට තම හැකියාවන් දියුණු කර ගැනීමට තරම් වත්කමක් ද නොමැත. මෙම කරුණු සලකමින් ලංකාවේ ජීවන තත්වය සෑහීමකට ප්‍රමාණවත් නොවේ යැයි නිගමනය කරයි. එහෙත් ආර්ථික අතින් දියුණු වූ ඇමරිකා එක්සත් ජනපදය වැනි රටක නම් බොහෝ දෙනෙකුට අවශ්‍යතාවයන් නොමඳ වශයෙන් ද, අප බොහෝ දෙනා සුඛෝපභෝගී යැයි සලකන දේ ප්‍රමාණවත් වශයෙන් ද තිබෙන බැවින් එරට වැසියන්ගේ ජීවන තත්වය උසස් යැයි කියනු ලැබේ. ජීවන තත්වයට බොහෝ දේ ඇතුළත් වේ. ජන සංඛ්‍යාව, බුද්ධි ආහාර ප්‍රමාණය සහ එහි ගුණය වැනි මින් සමහරක් මැනිය හැකි දේය. ජනතාවට ලැබෙන අධ්‍යාපනයේ තත්වය වැනි අන් දේ සෘජුවම මැනිය නොහැක. එබැවින් මැනිය හැකි සාමාන්‍යයෙන් මුදල් දී ගත යුතු ආහාර, නිවාස, සහ ඇඳුම් යනාදිය පමණක් " ජීවන තත්වය " මැනීමේ දී සලකා බැලීම සාමාන්‍ය සිරිතයි. තව ද යම් රටක අභිමත යැයි සැලකෙන ජීවන තත්වයේ මට්ටම රටින් රටට වෙනස් වේ. යම් රටක දේශගුණය සහායත්වය ආදී නොයෙකුත් දේ මෙම අවම තත්වය තීන්දු කිරීමේ දී බලපායි. යම් රටක අවම ජීවන තත්වය විය යුත්තේ කුමක්ද යන්න පිළිබඳව මහජන මතය ද වෙනස් විය හැකිය.

සමහරෙක් සිතන අන්දමට නම් මිනිසෙකුට යැපුම් තත්වයටවත් පැමිණීමට අදාළ වන ඉතාම ලාභ ආහාර, ඇඳුම් සහ නිවාස යනාදියේ ප්‍රමාණය අවම ජීවන තත්වය ලෙස ගැනේ. තවත් සමහර අයගේ අදහස් අනුව අවම ජීවන තත්වයට ඇතුළු විය යුත්තේ උසස් ලෙස ජීවිතය ගත කිරීමට අවශ්‍ය දේ පමණක් නොව මානසික නිපුණත්වය පවා ලබා දෙන දේ එයට අයත් වේ. යම් රටක ආර්ථික තත්වය මැනවින් දියුණු වී ඇත්නම්, එවැනි වූ උසස් ආර්ථික තත්වයක් නඩත්තු කර ගැනීමට එරට වැසියන්ට

ශාරීරික සහ මානසික නිපුණත්වයක් තිබිය යුතු බව මතක තබා ගත යුතුය. මනුෂ්‍යයෙකුගේ ජීවන තත්වය රඳා පවතිනුයේ ඔහු නියමිත කාල පරිච්ඡේදයක් ඇතුළතදී පරිභෝජනයට ගන්නා ආහාර, ඇඳුම්, නිවාස, විදුලි බලය, වෛද්‍ය සේවය යනාදිය මතයි. තවද යමෙකුගේ පරිභෝජනයට ගත හැකි දේ ඔහුට ලැබෙන මුදල් ආදායම අනුව සීමා වෙයි. එහෙයින් ජීවන තත්වය මැනීමේදී මුදල් ආදායම ඉතා වැදගත්ය.

ශ්‍රී ලංකාව තුළ ග්‍රාමීය, නාගරික, වතු ලෙස කොටස් තුනකට ජනතාව බෙදිය හැකිය. ග්‍රාමීය අංශයේ වැඩි ප්‍රවණතාවක් ද, නාගරික අංශයේ ඉහළ ප්‍රවණතාවයක්ද, මධ්‍යස්ථ ප්‍රමාණයේ අඩු සංවර්ධන තත්වයක් වතු ආශ්‍රිතව දක්නට ලැබේ. නමුත් ලංකාවේ දළ දේශීය නිෂ්පාදනයට වතු කම්කරු දායකත්වය සුවිශේෂ වේ. (පියරත්න.ඒ,2005). ශ්‍රී ලංකාවට විශාල විදේශ විනිමයක් අත්කර දුන්නද, ආර්ථික සහ සමාජ සංවර්ධනය අතින් ඔවුන් තවමත් පහළ මට්ටමක පසු වේ. වතු ජනතාව ශ්‍රී ලංකාවේ ශ්‍රම බලකායේ ප්‍රධාන කොටසක් ලෙස සැලකිය හැකිය. නමුත් වතු ක්ෂේත්‍රය ආශ්‍රිත අධ්‍යාපනික තත්වය රටේ පොදු අධ්‍යාපනික මට්ටමට වඩා පහත් මට්ටමක පවතියි. එමෙන්ම ඉතා අඩු සෞඛ්‍ය තත්වයක් දක්නට ලැබේ. මොවුන්ගේ අපිරිසිදු බව එයට හේතූන් ය. අපිරිසිදු බවට හේතුව වාසස්ථාන පිණිස ලැබුණු සීමිත ඉඩ ප්‍රමාණයයි. වතු ආශ්‍රිතව උද්ගත වී ඇති බේදනීය තත්වය වනුයේ වර්තමානයේ ඔවුන් එක විට රැකියාවන් දෙකක නිරත වීමයි. මොවුන් වතු වල මෙන්ම නගර බඳව කුලී වැඩ සොයා යයි. වැඩි මුදලක් සොයා ගැනීමේ අභිප්‍රාය වනුයේ ඔවුන් තුළ දැවෙමින් පවතින දරිද්‍රතාවයේ විෂම වක්‍රය ක්‍රියාත්මක වීමයි. මෙවැනි ආර්ථික සහ සමාජ දර්ශක මඟින් වතු ජනතාව තුළ අඩු මානව සම්පත් සංවර්ධනයක් සිදු වන බව පෙනී යයි.

19 වන සියවසේදී බ්‍රිතාන්‍යයන් විසින් අපනයන හෝගයක් ලෙස තේ කර්මාන්තය දියුණු කිරීමට පියවර ගනු ලැබීය. ඒ සඳහා වැටුප් මත සේවය කිරීමට මෙරට ලාංකිකයන් අකමැති වූයෙන්, අර්ධ වහල් සේවයකයන් ලෙස ඉන්දියානු දෙමළ ජනයා මෙහි ගෙන්වා තේ වගාව සඳහා යොදවනු ලැබීය. ඔවුන් තේ වත්තේ කෙළවර පදිංචි කරනු ලැබීය. මෙලෙස පැමිණි දම්ල වතු කම්කරු ජනතාව මේ වනවිට ලංකාවේ ජනගහනයෙන් 8%ක් පමණ වේ. පුද්ගලික දේපලක් මත තාවකාලික පදිංචිකරුවන් ලෙස ජීවත් වන ඔවුන්ගෙන් බහුතරයකට ස්ථීර පදිංචියක්, ලිපිනයක් තවමත් නැත. සාධනීය පියවරක් වශයෙන් දැකිය හැක්කේ ඔවුන්ගේ උප්පැන්න ලියාපදිංචිය සහ ඡන්දය භාවිතා කිරීමේ අයිතිය ලැබී තිබීම පමණි (දුනුසිංහ,2015). නමුත් මානව සම්පත් සංවර්ධනය තුළින් අවසාන වශයෙන් සමස්ත සමාජයේම සමාජීය සංවර්ධනය අපේක්ෂා කරයි. ඒ අනුව මෙම වතු ජනතාවගේ මානව සම්පත් සංවර්ධනය පහළ මට්ටමක පවතින්නේ ඇයි? යන්න මෙම පර්යේෂණයේ ගැටළුව වේ.

සාහිත්‍ය විමර්ශනය

ලීලාවතී (1982) විසින් දෙනියාය ප්‍රදේශය ඇසුරින් අධ්‍යනයක් සිදු කර ඇත. ඇය දක්වන පරිදි මෙරටට පැමිණි සෑම වතු කම්කරුවෙකුගේම පෞද්ගලික අනන්‍යතාව දක්වන " සපත්තු සිට්ටුව " ඔහු අයත් වන කුලය කුමක්දැයි පැහැදිලිව දක්වයි. නමුත් මෙම කුල ක්‍රමයට අනුකූලව නොවුවහොත් එය ජනයා අතර කැරලි කෝලහාල සඳහා තුඩු දෙනු ඇතැයි යන බියෙන් වතු පාලකයෝ රැකියා සඳහා තෝරා ගැනීමේදී කුල ක්‍රමය පිළිබඳව සලකනු ලබයි. මෙම අඳුරු සමාජ රටාව විසින් පහත් යැයි

සම්මත කම්කරු පවුල්වල අධ්‍යාපනය කෙරෙහි නිසරු ආකල්පයක් ඇති කොට ඇත. පහත් කුලවලට අයත් වැඩි දෙනා අක්ෂර ඥාණය නොමැති වුවත් බව ද ළමුන් පාසල් නොයවා සිටීමට ද ඇතමුන් උත්සහ කරන බව නිගමනය කර ඇත. ප්‍රාථමික සහ ද්විතීක දත්ත භාවිතය තුළින් පර්යේෂණය සිදු කර ඇති අතර මෙම අධ්‍යයනයේදී වතුකර ජනතාවගේ අධ්‍යාපනය සම්බන්ධව පමණක් අවධානය යොමු කර ඇත.

රත්නපාල (1987) විසින් කළුතර දිස්ත්‍රික්කයේ ගම් තුනක් පදනම් කර ගනිමින් කළ සමීක්ෂණයක් මගින් සම අධ්‍යාපන අවස්ථා ඇති කිරීමෙහිලා බලපාන දුෂ්කරතා සහ ගැටලු පිළිබඳව අධ්‍යයනයක් සිදු කර ඇත. එම අධ්‍යයනයේදී ඔහු පහත නිගමන සඳහා එළඹී ඇත.

- I. වතුකරයේ දෙමළ සිසුන් හට බොහෝ විට දෙමළ මාධ්‍ය පාසල් නැත.
- II. අනාගත කම්කරු රැකියා කෙරෙහි ඇති බලාපොරොත්තුව ළමා මෙහෙකාර වෘත්තීය නිසා වතුකරයේ බොහෝ ශිෂ්‍යයින්ට අධ්‍යාපන අවස්ථා අහිමි වී ඇත.
- III. ආර්ථික දුෂ්කරතා අධ්‍යාපන සම අවස්ථා සැලසීමට බාධකයක් වන අතර විශේෂයෙන් එය දෙමළ දරුවන් හට බලපායි.
- IV. ආර්ථික දුෂ්කරතා නිසාවෙන් දෙමව්පියන් සමාජ විරෝධී කටයුතුවල යෙදීම ළමා පරපුරේ අධ්‍යාපනය විනාශ කිරීම කෙරෙහි බලපෑම් ඇති කරයි.
- V. ජාතිවාදී හැඟීම් නිසා දෙමළ මව්පියන් තම දරුවන් සිංහල මාධ්‍ය අධ්‍යාපනය කෙරෙහි යොමු කිරීමට උනන්දු නොවේ.

මෙම අධ්‍යයනය තුළින්ද වතු ජනතාවගේ අධ්‍යාපනය සම්බන්ධව වැඩි අවධානයක් යොමු කර ඇත.

Transparency International Sri Lanka (2010) විසින් වතු පාසල් අධ්‍යාපනයේ ගුණාත්මක භාවය පිළිබඳ මිනිසුන්ගේ අදහස් හා අත්දැකීම් පිළිබඳව සකස් කරන ලද වාර්තාවකට අනුව වතු ජනතාව ඓතිහාසිකව සමාජීය සහ ආර්ථිකමය වශයෙන් දුර්වල වන අතර එම තත්වයෙන් නැඟී සිටීමට නම් අධ්‍යාපනය මෙවලමක් කර ගත යුතු බව සඳහන් කර ඇත. කෙසේ වෙතත් වැවිලි පාසල්වල සිසුන් අධ්‍යාපනය ප්‍රයෝජනයට ගැනීමට එතරම් උනන්දුවක් නොදක්වන බව මේ තුළින් පැහැදිලි කර ඇත.

“Children Of Plantation Communities In Sri Lanka”(2009) නම් මාතෘකාව යටතේ වැවිලි ග්‍රාමීය අධ්‍යාපනය පිළිබඳව අධ්‍යයනයක් සිදු කර ඇත. ශ්‍රී ලංකාවේ සංවර්ධනය සහ සහයෝගීතාව සඳහා SWISS නියෝජිත ආයතනය මගින් නුවරඑළිය දිස්ත්‍රික්කයේ බොගවත්තලාව ප්‍රදේශය ආශ්‍රයෙන් අධ්‍යයනය සිදු කර ඇත. ශ්‍රී ලංකාවේ සාක්ෂරතාව 94% වුවද සාපේක්ෂව වතු දරුවන්ගේ සාක්ෂරතාවය 0.1% පමණ වේ. එමෙන් ම වතු දරුවන්ට බලපාන ගැටලු අතර ඔවුන් රටේ බොහෝ ප්‍රදේශවල දේශීය කම්කරුවන් සහ සුළු සේවකයින් ලෙස සේවය කරමින් සිටින අතර ඔවුන් සම්පූර්ණ අධ්‍යාපනයම අහිමි කරගෙන ඇති බව සඳහන් කර ඇත.

නිමාලි (2016) විසින් වතු ජනතාවගේ දරුවන්ගේ අධ්‍යාපන කුසලතා සහ ආර්ථිකමය තත්වය පිළිබඳව කරන ලද පර්යේෂණයක් තුළින් වතු ජනතාවගේ අධ්‍යාපන මට්ටමේ සාර්ථක සහ අසාර්ථක බව පිළිබඳව සාකච්ඡා කර ඇත. මෙම අධ්‍යයනය ආනුභාවික අධ්‍යයනයක් ලෙස සිදු කර ඇති අතර ද්විතීක

දත්ත ලෙස වතු අධ්‍යාපනය ආශ්‍රයෙන් කරන ලද සමීක්ෂණ 7ක් අධ්‍යයනය කර නිගමන ලබා ගෙන ඇත. වතු අංශයේ අධ්‍යාපනය අනෙකුත් අංශවලට වඩා පහළ මට්ටමක පවතින බව හා සාක්ෂරතා මට්ටමත්, අධ්‍යාපන සහභාගීත්වයත් අවම මට්ටමක පවතින බව නිගමනය කර ඇත. එයට ප්‍රධාන හේතුව ලෙස ආර්ථික හේතු බලපා ඇති බව සඳහන්කර ඇත.

දුනුසිංහ (2015) විසින් සිදුකර ඇති පර්යේෂණයක් තුළින් ශ්‍රී ලංකාවේ වැවිලි වගාව ආශ්‍රිත වතු ශ්‍රමිකයන්ගේ ජීවන තත්වය පිළිබඳව විමර්ශනයක් සිදු කර ඇත. වතු ශ්‍රමිකයින්ගේ පැමිණීම, ඔවුන් ජීවත් වූ ආකාරය, මෙරට රජයන් විසින් ඔවුන් වෙනුවෙන් අනුගමනය කරන ලද ක්‍රියාමාර්ග සහ වර්තමානයේ ඔවුන්ගේ සේවය පිළිබඳව මෙමගින් අවධානය යොමුකර ඇත.වතු ජනතාවගේ ජීවන තත්වය අනෙක් අංශයන්ට සාපේක්ෂව අඩු දියුණු මට්ටමක් පවතින බවත්, නූගත් බව, දක්ෂතා අඩුකම, අවම වරප්‍රසාද, අවශ්‍ය යටිතල පහසුකම් නොමැති වීම වැනි ගැටළු නිසා දිළිඳුකම ඔවුන්ගේ සමාජ ගැටළුවක් බවට පත් වී ඇති බවත් නිගමනය කර ඇත.

අධ්‍යයන ක්‍රමවේදය

මෙම අධ්‍යයනය සඳහා ශ්‍රී ලංකාවේ උභව පළාතේ බදුල්ල දිස්ත්‍රික්කයේ බදුල්ල ප්‍රාදේශීය ලේකම් කොට්ඨාසයේ ග්ලේන් ඇල්පින් ග්‍රාම නිලධාරී වසම, කෙල්බැද්ද වත්ත ග්‍රාම නිලධාරී වසම,වේවැස්ස ග්‍රාම නිලධාරී වසම, සිරිමල්ගොඩ ග්‍රාම නිලධාරී වසම යන ග්‍රාම නිලධාරී වසම් හතරේ වතු හතරක් තෝරා ගන්නා ලදී. බහුතරයක් වතු ජනතාව ජීවත් වීම සහ ඔවුන් අතිශය දුෂ්කර ජීවිත ගත කිරීම මෙම ග්‍රාම නිලධාරී වසම් හතර තෝරා ගැනීමට හේතු විය.

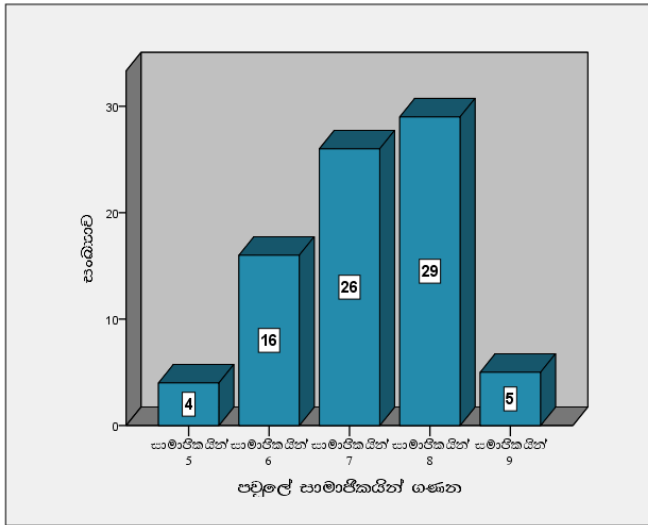
මෙම අධ්‍යයනයේ පසුබිම සකස් කිරීමට අවශ්‍ය වන තොරතුරු ලබා ගැනීමට ද්විතීක මූලාශ්‍ර පරිශීලනය කිරීම අත්‍යවශ්‍ය විය. ඒ අනුව මහ බැංකු වාර්ෂික වාර්තා, බදුල්ල දිස්ත්‍රික් ලේකම් කාර්යාලයෙන් සහ අදාළ ග්‍රාම නිලධාරී වසම්වල ග්‍රාම නිලධාරීන්ගෙන් මෙම ප්‍රදේශ පිළිබඳව දත්ත වාර්තා ලබා ගත් අතර ලිපි, සඟරා, පොත්පත් සහ වතු ජනතාව සම්බන්ධව සිදුකර ඇති වෙනත් පර්යේෂණ අධ්‍යයනයන්ගෙන් ද ද්විතීක දත්ත ලබා ගැනුණි.

මෙම අධ්‍යයනයේ ප්‍රාථමික දත්ත ලබා ගැනීම සඳහා ප්‍රශ්නාවලියක් සහ සම්මුඛ සාකච්ඡා ක්‍රම යොදා ගනු ලැබීය.වතු හතරෙන් අහඹු ලෙස තෝරා ගන්නා ලද පවුල් තුළින් සහ වතු ජනතාව සඳහා බදුල්ල දිස්ත්‍රික්කය තුළ පිහිටුවා ඇති ආයතන සහ නිලධාරීන්ගෙන් අවශ්‍ය තොරතුරු ලබා ගැනුණි. ලබා ගත් දත්ත SPSS මෘදුකාංගය භාවිතා කර සංඛ්‍යා, වගු, ප්‍රස්තාර භාවිතයෙන් විශ්ලේෂණය කරන ලදී.

දත්ත විශ්ලේෂණය සහ ප්‍රතිඵල

පවුලේ සාමාජිකයින් ගණන

ප්‍රස්තාර අංක 01

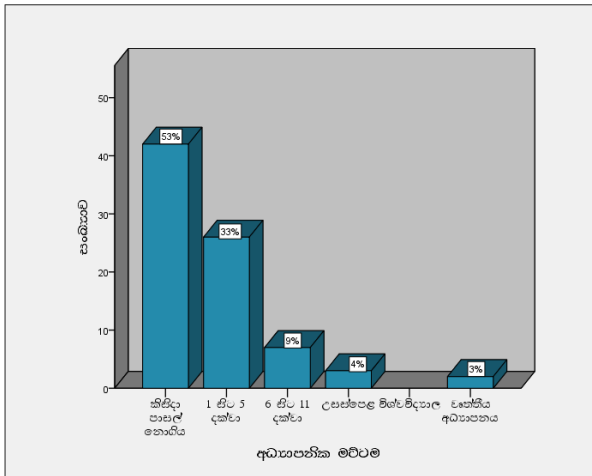


මූලාශ්‍රය : ක්ෂේත්‍ර සමීක්ෂණය 2018.

නියදි සමීක්ෂණයේදී අනුමු ලෙස තෝරා ගත් කුටුම්භ 80 තුළ සිටින සාමාජිකයින් ගණන ප්‍රස්තාර අංක 01 දක්වා ඇත. ඒ අනුව ගමා වනුයේ වතු ජනතාවගේ නිවෙස් තුළ අවම වශයෙන් සාමාජිකයින් 60-09 ත් අතර ප්‍රමාණයක් සිටින බවයි. වතු පවුල් තුළ දරුවන් විශාල ප්‍රමාණයක් සිටීම දැක ගත හැකිය. වයස අවුරුදු 60ට වැඩි සාමාජිකයින් සිටින්නේ ඉතා සීමිත ප්‍රමාණයකි. වතු ජනතාවගේ ආයු කාලය දීර්ඝ නොවීම මෙහිදී නිරීක්ෂණය වූ තත්වයකි. කෙසේ නමුත් පවුලක සිටින අධික සාමාජිකයින් ප්‍රමාණය මත ඔවුන්ට ආර්ථික හා සාමාජීය වශයෙන් ගැටළු ගණනාවකට මුහුණ දීමට සිදු වී ඇත.

දෙමව්පියන්ගේ අධ්‍යාපන මට්ටම

ප්‍රස්තාර අංක 02

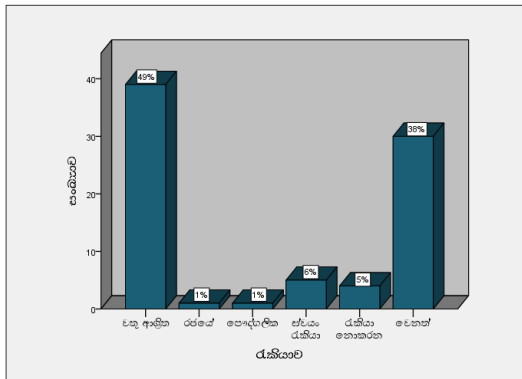


මූලාශ්‍රය : ක්ෂේත්‍ර සමීක්ෂණය 2018.

වතු කුළ ජීවත් වන ජනතාවගේ අධ්‍යාපනික මට්ටම ප්‍රස්තාර අංක 02හි දැක්වේ. එයින් පැහැදිලි වනුයේ සමස්තයක් ලෙස පාසල් නොගිය පිරිසෙහි සංඛ්‍යාව වැඩි බවකි. එය සමස්ත නියදියෙන් 53% කි. ඉන් පසුව බහුතර සංඛ්‍යාවක් ප්‍රාථමික අධ්‍යාපනය පමණක් ලබා ඇත. ද්විතියික අධ්‍යාපනය ලබා ඇත්තේ මුළු නියදියෙන් 9% කි. උසස් පෙළ හදාරා ඇත්තේ සමස්ත නියදියෙන් 4%කි. වෘත්තීය අධ්‍යාපනය ලබා ඇත්තේ 3%කි. විශ්වවිද්‍යාල අධ්‍යාපනය ලැබූ කිසිදු වැඩිහිටි පුද්ගලයකු වතු හතරෙහිම නොසිටීම කණගාටුදායක තත්වයකි. බහුතරයක් පාසල් නොයෑම තුළින් අධ්‍යාපනයේ වටිනාකම මෙම ජනතාව කුළ නොපවතින බව ගම්‍ය වේ. හුදෙක් දෛනික ජීවිතය පවත්වා ගෙන යාම සඳහා මුදල් ඉපයීමේ ඉලක්කය පමණක් ඔවුන් සතු විය. විශේෂයෙන් ඔවුන් අභිමුඛව පවතින ගැටළු රාශියකට හේතුව වන්නේ යහපත් අධ්‍යාපනික පසුබිමක් නොමැති වීමයි. අධ්‍යාපනය නොමැති වීමෙන් ඇති වන නූගත් බව, නොදනුවත් බව, සෘණාත්මක ආකල්ප හේතුවෙන් ඔවුන් අදටත් පසුගාමී ජීවිත ගත කරන ජන කොටසක් බවට පත් වී ඇත.

දෙමව්පියන්ගේ රැකියා තත්වය

ප්‍රස්තාර අංක 03

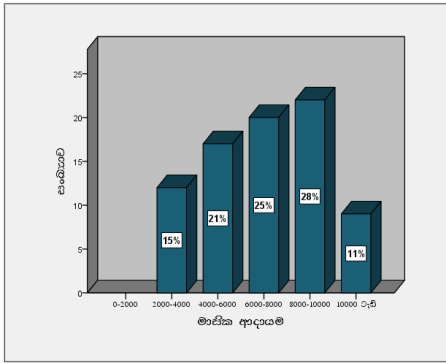


මූලාශ්‍රය- ක්ෂේත්‍ර සමීක්ෂණය, 2018.

ප්‍රස්තාර අංක 03 යටතේ වතු කුළ ජීවත් වන දෙමව්පියන්ගේ රැකියා තත්වය සලකා බැලීමේදී පැහැදිලි වනුයේ බහුතර පිරිසක් වතු ආශ්‍රිත රැකියාවල නිරත වන බවයි. අද රටෙහි සාමාන්‍ය කම්කරු දෛනික වැටුප රු.1500-2000 ත් අතර වේ. නමුත් වතු කම්කරු දෛනික වැටුප ඉතාම සුළු මුදලකි. මෙම වැටුප ලබා ගැනීම සඳහා කම්කරුවකු විසින් තේ දලු කිලෝ 18-20 ත් අතර ප්‍රමාණයක් නෙළිය යුතුය. රබර් කිරි කැපීම සහ වෙනත් වතු කම්කරු රැකියා සම්බන්ධයෙන් ද මෙවැනි ඉලක්ක තිබේ. වතු කම්කරුවන්ට වැඩ ලැබෙන දින ගණන තීරණය වන්නේ වත්තේ ස්වභාවය අනුවයි. ඇතැම් වතුවල කම්කරුවන්ට මාසයකට දින 14ක් වත් වැඩ නොලැබේ.මෙම තත්වයන් කුළ විශාල සාමාජිකයින් ප්‍රමාණයක් සිටින පවුලක් නඩත්තු කරනුයේ කෙසේද යන්න විශාල ගැටළුවකි. ජීවත් වීමට අවශ්‍ය ආහාර ඇතුළු සියල්ල පිටතින් මිලදී ගැනීමට සිදු වන නිසා විශාල ආර්ථික අර්බුදයකට වතු ජනතාව මුහුණ පාමින් සිටියි.

මාසික ආදායම් තත්වය

ප්‍රස්තාර අංක 04



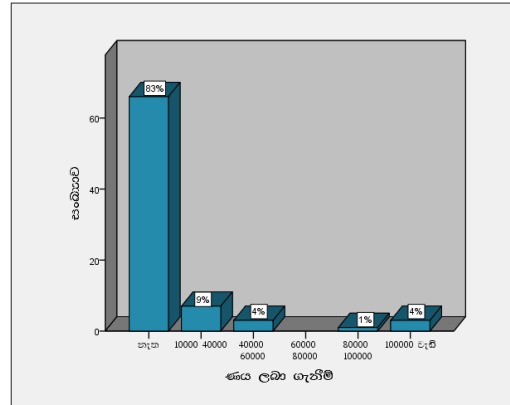
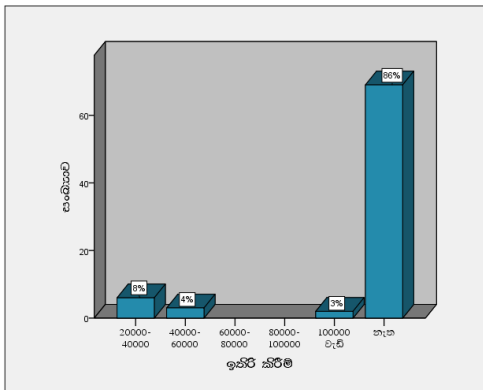
මූලාශ්‍රය : ක්ෂේත්‍ර සමීක්ෂණය 2018.

ඔවුන්ගේ මාසික ආදායම පිළිබඳ තොරතුරු ප්‍රස්තාර අංක 04 හි දැක් වේ. බහුතරයක් දෙනා 8000 - 10000 ත් අතර මාසික ආදායමක් උපයනු ලබයි.

10000ට වැඩි මුදලක් උපයන පිරිස් විදේශ රැකියාවල හෝ වෙනත් රැකියාවල නිරත වන අය බව සමීක්ෂණයේදී අනාවරණය වූ කරණාවක් විය. මෙම වතු ජනතාවගේ මාසික ආදායම පිළිබඳව විමසීමේදී ගමය වනුයේ ඔවුන්ට අවශ්‍ය අවම පහසුකම්වත් ළඟා කර ගැනීමට ඔවුන්ගේ මුදල් ප්‍රමාණවත් නොවන බවයි. මෙම තත්වය තුළ ඔවුන්ගේ අධ්‍යාපනය, සෞඛ්‍ය යන අත්‍යවශ්‍ය ක්ෂේත්‍රවල පසුගාමී තත්වයක් දක්නට ලැබේ. ප්‍රාථමික අධ්‍යාපනයෙන් හෝ සාමාන්‍ය පෙළින් පසු බහුතරයක් දෙනා පාසල් ගමනින් සමුගන්නේ මෙම ආර්ථික ගැටලු හේතුවෙන් බව සනාථ විය.

ඉතිරි කිරීම් සහ ණය

ප්‍රස්තාර අංක 05 වතු ජනතාවගේ ඉතිරි කිරීම් ප්‍රස්තාර අංක 06 වතු ජනතාවගේ ණය ලබා ගැනීම්



වතු ජනතාවගේ ඉතිරි කිරීම් සහ ණය පිළිබඳව මූලාශ්‍රය- ක්ෂේත්‍ර සමීක්ෂණය, 2018.

ප්‍රස්තාර අංක 05,06 හි සඳහන් වේ. ඒ අනුව පැහැදිලි වනුයේ ඉතිරි කිරීම් නොමැති ප්‍රජාව බහුතරයක් වන බවය. ඔවුන්ට ඉතිරි කිරීමට තරම් මුදල් ප්‍රමාණයක් නොමැත. දෛනිකව ලැබෙන්නා වූ ඉතා සුළු මුදල ඔවුන්ට දිනක තම අවශ්‍යතා සපුරා ගැනීමටත් නොසෑහේ. ඔවුන්ගේ එකම අපේක්ෂාව එදිනෙදා තම කුස පුරවා ගැනීම මිස මුදල් බැංකුවල තැන්පත් කිරීම නොවේ. යම් මුදල් ප්‍රමාණයක් හෝ ඉතිරි කර තිබෙන්නේ විදේශ රැකියාවල නිරත වන හෝ වෙනත් කර්මාන්ත හෝ සේවා සිදු කරන පිරිස් වේ. මෙම පවුල්වල බහුතරය ණය ගැනීම් සිදු කර නොමැත. බහුතරයක් වතු ජනයා ණය ලබා ගැනීම

සඳහා යොමු නොවන්නේ ණය පියවීමට තරම් වත්කමක් ඔවුන් සතු නොවීමයි. ඔවුන් ණය ලබා ගැනීමේදී ඉතා කුඩා ණය සඳහා යොමු වන බවක් දක්නට ලැබේ. ලක්ෂයට වැඩි ණය ප්‍රමාණයක් ලබා ගෙන ඇත්තේ විදේශ ගත වීම් සඳහා සහ වෙනත් ආර්ථිකමය කාරණා සඳහාය. ඔවුන් තුළ ඉතිරි කිරීමටද ආදායමක් නොමැති අතර ණය ගැනීමෙන් පසු එම ණය පියවීමට ද ආදායමක් නොමැත. ඒ අනුව වතු ජනතාවගේ ආර්ථිකයේ පවතින පරිහානිය පැහැදිලි වේ.

දරුවන්ගේ අධ්‍යාපන තත්ත්වය

වගු අංක 01

	දරුවන් පාසල් යාම	
	ඔව් (පවුල් සංඛ්‍යාව)	නැත (පවුල් සංඛ්‍යාව)
වත්ත හිඟුරුගමුව වත්ත	20	0
තෙල්බැද්ද වත්ත	20	0
වේවැස්ස වත්ත	20	0
කලන් වත්ත	20	0
එකතුව	80	0

මූලාශ්‍රය : ක්ෂේත්‍ර සමීක්ෂණය 2018.

වගු අංක 01 හි එක් එක් වතු තුළින් අහඹු ලෙස තෝරා ගත් සමස්ත පවුල් 80 තුළම සිටින දරුවන් පාසල් අධ්‍යාපනය ලබා තිබීම සම්බන්ධව ඒකරාශී කර ගත් දත්ත සඳහන් වේ. මේ අනුව පැහැදිලි වනුයේ වතු දරුවන් සියල්ලක්ම පාහේ පාසල් යාමේ ප්‍රවණතාවයක් පවතින බවයි. ප්‍රශ්නාවලිය තුළින් ලබා ගත් දත්ත අනුව පැහැදිලි වනුයේ පාසල් අවසන් කර ඇති දරුවන් අවම වශයෙන් සාමාන්‍ය පෙළ දක්වා ඉගෙනුම ලබා ඇති බවයි. සමස්ත නියැදියෙන් තිදෙනෙකු කලා අංශයෙන් විශ්වවිද්‍යාල වරම් හිමි කර ගෙන තිබූ අතර එක් අයෙකු ගණිත අංශයෙන් විශ්වවිද්‍යාල වරම් හිමි කර ගෙන ඇත. එක් අයෙකු විවෘත විශ්වවිද්‍යාලයේ බාහිර උපාධිය හදාරමින් සිටියි. දරුවන් අට දෙනෙකු පමණ වෘත්තීය අධ්‍යාපනය සඳහා යොමු වී ඇත. දරුවන්ගෙන් බහුතරයක් ද්විතියික අධ්‍යාපනයෙන් පසුව රැකියාවන් සඳහා යොමු වී ඇත. දැනට පාසල් යන දරුවන් බහුතරයක් තුළ උසස් අධ්‍යාපන වරම් හිමි කර ගැනීමේ අභිප්‍රායක් නොමැති බව සමීක්ෂණයේදී අනාවරණය විය. දැනට අධ්‍යාපනය හදාරන වැඩිහිටි දරුවන් තුළ තිබෙන හැඟීම වනුයේ ඉක්මණින් රැකියාවක් කිරීමයි. ඔවුන් ද උසස් අධ්‍යාපනය තෙක් ගමනක් යන බව විශ්වාස කිරීමට අසීරුය. එයට මූලිකම හේතුව ඔවුන් සතුව පවතින ආර්ථික ගැටලු වේ.

නිවාසවල තත්ත්වය

වගු අංක 02

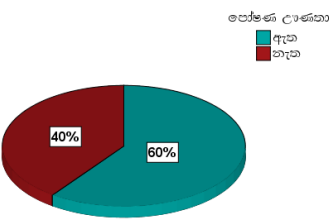
නිවසේ ඇති පහසුකම්	හිඟුරුගමුව වත්ත	තෙල්බැද්ද වත්ත	වේවැස්ස වත්ත	යූරි වත්ත	එකතුව
දුරකථන → ජංගම	20	20	20	20	80

→ ස්ථිර	-	-	-	-	-	
විදුලිය	20	20	20	20	80	
වැසිකිළි						80
→ තමන්ගේ	12	16	14	17	59	
→ පොදු	8	4	6	3	21	
ජලය						80
→ ළිඳ	8	3	5	6	22	
→ ජලකරාම	5	12	6	4	27	
→ පොදු	7	5	9	10	31	
ඉන්ධන						80
→ දර	17	14	18	12	61	
→ ගැස්	3	6	2	8	19	

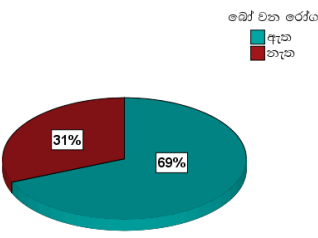
මූලාශ්‍රය : ක්ෂේත්‍ර සමීක්ෂණය 2018.

වතු හතරෙහි තෝරා ගත් කුටුම්භ තුළ පවතින යටිතල පහසුකම් පිළිබඳව වගු අංක 02හි දක්වා ඇත. මානව සම්පත් සංවර්ධනය උදෙසා සනීපාරක්ෂක පහසුකම් යහපත්ව පැවතීම ඉතාමත් වැදගත් වේ. එහිදී මූලිකම අවධානය යොමු වන්නේ වැසිකිළි පහසුකම් වෙතයි. වැසිකිළි පහසුකම් පිළිබඳව අවධානය යොමු කරන විට සියලුම දෙනා භාවිතා කරනුයේ වල වැසිකිළියකි. නියදියෙන් බහුතරයක් පිරිස තමන්ගේම වැසිකිළියක් භාවිතා කරනු ලබයි. තමන්ගේම වැසිකිළි භාවිතා කළද, පොදු වැසිකිළි භාවිතා කළ ද වතු හතරෙහිම දැකිය හැකි වූයේ අපිරිසිදු, නිසි ප්‍රමිතියෙන් තොර වූ වැසිකිළි පද්ධතීන්ය. මනුෂ්‍ය ජීවිතයට අවශ්‍යම සනීපාරක්ෂක පහසුකමක් වන වැසිකිළි පහසුකම් පවා සපුරා ගැනීම ඔවුන්ට දුෂ්කර වී තිබීම කණගාටුදායක තත්වයකි. ජලය ලබා ගැනීම පිළිබඳව නිරීක්ෂණය කිරීමේදී විශාල වශයෙන් පරිභෝජනයට තරම් ජලය ඔවුන්ගේ නිවසට නොලැබේ. එමෙන්ම සම්පව නිවාස පිහිටීම (ලැයිම් නිවාස) නිසා මෙම වතු තුළ ලිං භාවිතය අවම වේ. නල තුළින් ලැබෙන ජලය වුව ද එතරම් පිරිසිදු තත්වයේ නොමැත. ජලය ස්වභාවික සම්පතකි. එය පිරිසිදුව ලබා ගැනීම පවා ඔවුන්ට දුෂ්කර වී තිබේ. මේ අනුව පැහැදිලි වනුයේ යටිතල පහසුකම් විශේෂයෙන් සනීපාරක්ෂක පහසුකම්වල විශාල දියුණුවක් දක්නට නොමැති බවයි. මනුෂ්‍යයකු වශයෙන් ලැබිය යුතු අවම පහසුකම් හෝ නොලැබෙන ජන කොටසක් ලෙස වතු ජනතාව හඳුනා ගත හැකිය.

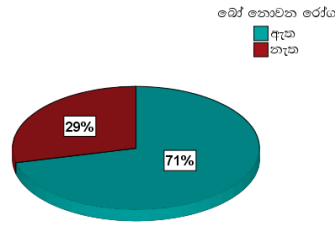
සෞඛ්‍ය තත්වය
ප්‍රස්තාර අංක 07



ප්‍රස්තාර අංක 08



ප්‍රස්තාර අංක 09



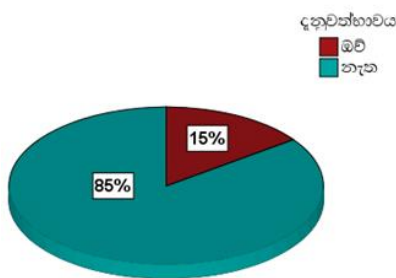
මූලාශ්‍රය : ක්ෂේත්‍ර සමීක්ෂණය, 2018.

වතු ජනතාවගේ සෞඛ්‍ය තත්වයන් සම්බන්ධව ප්‍රස්තාර අංක 07,08,09 තුළින් පැහැදිලි වේ.නියදි සමීක්ෂණයේදී අනාවරණය වූයේ බහුතරයක් දෙනා පෝෂණ උගුණතාවලින් පෙළෙන බවයි. එම ප්‍රදේශ තුළ සේවය කරන වෛද්‍යවරු මෙන්ම පවුල් සෞඛ්‍ය සේවිකාවන් ප්‍රකාශ කර සිටියේ වතු ප්‍රජාවගෙන් බහුතරයක් පෝෂණ උගුණතා පිළිබඳව දැනුවත්භාවය මදි බව සහ ඔවුන්ට පෝෂණ උගුණතා තිබුණද, නිසි ප්‍රතිකාර ගැනීමට උත්සුක නොවන බවයි. පෝෂ්‍යදායී ආහාර ගැනීමට තරම් හැකියාවක් ඔවුන් සතුව නැත.මන්දපෝෂණය, අඩු බර, යකඩ, විටමින් සහ කැල්සියම් උගුණතා වැනි රෝග බහුලව පවතියි. විශේෂයෙන් ගැබ්ණි මව්වරුන් සඳහා අවශ්‍ය වන්නා වූ පෝෂණයේ පවතින දුර්වලතා හේතුවෙන් බිහිවන දරුවන් උප්පත්තියේදීම විවිධ පෝෂණ උගුණතා සහිතව බිහි වන බව අනාවරණය විය. මෙම වතු ජනතාවට ත්‍රිපෝෂ ලබා දීමේ වැඩපිළිවලක් මෙම වතු තුළ ක්‍රියාත්මක වේ. ත්‍රිපෝෂ ලබා ගැනීම ප්‍රදේශයේ වතු රෝහල් තුළින් සිදු කෙරේ

එමෙන්ම බහුතරයට බෝ වන රෝග වැළඳී ඇත.පාවනය වැඩි වශයෙන් වැළඳී ඇති රෝගයකි.එයට බලපා ඇති ප්‍රධානතම හේතු පිරිසිදු පානීය ජලය භාවිතයට නොගැනීම,සනීපාරක්ෂක පහසුකම් නිසි අයුරින් භාවිතා නොකිරීම මෙන්ම සෞඛ්‍ය ආරක්ෂණ ආහාර භාවිතා නොකිරීම ආදිය වේ.උණ, සෙම්ප්‍රතිශ්‍යාව වැනි වෛරස් රෝග ඉතා ඉක්මණින් මෙම ජනපද තුළ ව්‍යාප්ත වේ. එකිනෙකට ලංව පිහිටි කුඩා නිවාස හේතුවෙන් ඉතා සීඝ්‍රයෙන් රෝග බෝ වන ප්‍රවණතාවය වැඩිය. වර්ම රෝගයන් ද ඉතා බහුලව මෙම ජනතාව තුළ දක්නට ලැබේ. බෝ නොවන රෝග ද වතු ජනතාව අතර ඉතා සුලභව දැකිය හැකිය. ඔවුන්ගෙන් බහුතරයක් දෙනා අතර අක්මාව ආශ්‍රිත රෝග,ක්ෂය රෝගය, පෙනහළු රෝග, නිදන්ගත ශ්වසන රෝග (ඇදුම), හෘද රෝග, ගැස්ට්‍රයිටිස් වැනි රෝග තත්වයන් පවතියි. එයට ප්‍රධානතම හේතුව වී ඇත්තේ මත්පැන් සහ දුම්වැටි පානයයි. විශේෂයෙන්ම මෙම රෝග තත්වයන් වතු කාන්තාවන් අතර ද බහුලව දැකගත හැකිය. මන්ද ඔවුන් මත්පැන් පානයට හුරු වී ඇති බැවිනි.

සංවර්ධනය පිළිබඳ තොරතුරු

ප්‍රස්තාර අංක 10 : ප්‍රදේශයේ ක්‍රියාත්මක වන සංවර්ධන වැඩසටහන් පිළිබඳ දැනුවත් භාවය



මූලාශ්‍රය : ක්ෂේත්‍ර සමීක්ෂණය,2018

ප්‍රදේශයේ වතු ජනතාව වෙනුවෙන් වන සංවර්ධන වැඩසටහන් සම්බන්ධව ඔවුන් තුළ පවතින දැනුවත්භාවය පිළිබඳව ප්‍රස්තාර අංක 10 හි දැක් වේ. එහිදී පැහැදිලි වනුයේ බහුතරයක් පිරිස ඒ සම්බන්ධව දැනුවත්භාවයකින් තොර බවයි. මේ සම්බන්ධව යම් ප්‍රමාණයක දැනුවත්භාවයකින් සිටින පිරිස දැක් වූ පරිදි සමෘද්ධි, ආර්ථික සංවර්ධන පදනම, නිවාස ව්‍යාපෘති වැනි සංවර්ධන වැඩසටහන් ක්‍රියාත්මක වේ. ඔවුන් විවිධ සමිති තුළ සාමාජිකයන් වීම තුළින් එවැනි දැනුවත්භාවයක් ලබා ඇති බව

පැහැදිලි විය. ක්‍රියාත්මක වන සංවර්ධන වැඩසටහන් ද නිසි පරිදි ක්‍රියාත්මක නොවන බව වතු ජනයාගේ අදහසයි. නිසි පරිදි ක්‍රියාත්මක වේ නම් ඔවුන්ගේ ජීවිත පවතින තත්වයට වඩා සුඛිත මුද්‍රිත වේ.

සමාලෝචනය

වතු ජනතාවගේ මානව සම්පත් සංවර්ධනය අනෙකුත් ග්‍රාමීය සහ නාගරික ජන කොටස්වලට සාපේක්ෂව ඉතාමත් පසුගාමී තත්වයක පවතියි. ශ්‍රී ලංකාවේ ආර්ථිකයට විශාල ශ්‍රම දායකත්වයක් සපයන ජන කොටසක් වන වතු ජනයාගේ ජීවිතය වටා ගැටළු ගණනාවක් නිර්මාණය වී ඇත. වතු ජනතාවගෙන් බහුතරය අවම අධ්‍යාපනික තත්වයක් භුක්ති විඳීම, ශ්‍රමයට සරිලන වැටුපක් නොලැබීම, යටිතල සහ සනීපාරක්ෂක පහසුකම් අවම මට්ටමක පැවතීම, බාහිර සමාජය සමඟ සබඳතා නොමැති වීම යන කාරණා නිසා ඔවුන් සමාජයෙන් වෙන් වූ ජන කොටසක් බවට පත්ව ඇත. වතු ජනතාවගේ සංවර්ධනය උදෙසා රාජ්‍යය සහ රාජ්‍යය නොවන ආයතන විවිධ ක්‍රියා මාර්ග ගෙන තිබුණ ද ඒවායේ සාර්ථකත්වයක් නොමැති අතර වතු ජනතාව තවදුරටත් අඩු මානව සංවර්ධනයක් සහිත ජන කොටසක් ලෙස ජීවත් වීම දැකිය හැකිය. ඒ අනුව වතු ජනතාව කෙරෙහි සමාජයේ දැඩි අවධානයක් යොමු විය යුතු අතර ඔවුන්ගේ මානව සම්පත් සංවර්ධනය නගා සිටුවීමට ක්‍රමවත් පියවර ගැනීම සිදු කළ යුතුය.

නිගමන සහ යෝජනා

ශ්‍රී ලංකාව මානව සංවර්ධන දර්ශකයේ ඉහළ ස්ථානයක සිටියත්, ග්‍රාමීය, නාගරික සහ වතු යන ප්‍රධාන ජන කණ්ඩායම් අතුරින් අදටත් ශ්‍රී ලංකාවේ සංවර්ධනය සඳහා විශාල ශ්‍රම දායකත්වයක් සපයන වතු ජනතාව ආර්ථික සහ සමාජ සංවර්ධනය අතින් ඉතාමත් අඩු මට්ටමක පවතියි. මෙම තත්වය ඔවුන්ට උදා වීම සඳහා කරුණු රාශියක් හේතු වන බව නිගමනය කළ හැකිය.

- වතු ජනතාව තුළ පවතින අඩු අධ්‍යාපනික මට්ටම සහ ඒ තුළින් ඇති වන නුගත් බව සහ අනවබෝධය, අවම සෞඛ්‍ය පිළිවෙත් මානව සම්පත් සංවර්ධනය පහළ බැසීමට ප්‍රබල හේතුවක් වී ඇත.
- පහළ අධ්‍යාපනික මට්ටමකින් යුක්ත වූවන් හෙයින් දෛනික අදායම කළමනාකරණය කිරීමට ඇති නොහැකියාව නිසාවෙන් විශාල වශයෙන් ආර්ථිකමය පරිහානියකට ලක්ව තිබීම.
- මත් පැන් පානය සඳහා කාන්තාවන් සහ පිරිමින් යන දෙපාර්ශවයම යොමු වීම හේතුවෙන් බොහොමයක් සමාජ ප්‍රශ්න උද්ගත වී ඇත.
- ග්‍රාමීය ජනතාවගේ ජීවන තත්වය නංවාලීම සඳහා නොයෙකුත් ව්‍යාපෘති රජය මගින් ක්‍රියාත්මක කර තිබුණ ද වතු ජනයාගේ සංවර්ධනය සඳහා රජය මගින් ක්‍රියාත්මක කර ඇති ව්‍යාපෘති ප්‍රමාණවත් නොවීම.
- ක්‍රියාත්මක මට්ටමින් පවතින ව්‍යාපෘති පවා නිසියාකාරව ක්‍රියාත්මක නොවීම සහ විවිධ ගැටළු පැවතීම.
- ඔවුන්ගේ ජීවන රටාව වෙනස් කර ගැනීමට වතු ජනතාව තුළ පවතින අකමැත්ත සහ ඔවුන් ස්වෝක්සහයෙන් නැඟී සිටීමට උත්සහ දරන පිරිසක් නොවීම .ඔවුන් නොමිලේ සියලු දේ ලබා ගැනීමේ ආකල්පයන් සහිතව ජීවත් වන පිරිසකි.
- වතු ආශ්‍රිත වර්තමාන පරම්පරාව වතු ආශ්‍රිත රැකියාවන්වල නියැලීමට දක්වන අකමැත්ත නිසා බොහෝ තරුණයින් වත්තෙන් පිට රැකියාවල නියුතු වීම.

- නිවාස, වැසිකිළි, සෞඛ්‍ය සනීපාරක්ෂාව, ළඳරු රැකවරණය, ජලය, යටිතල පහසුකම් නැංවීමට රාජ්‍ය අංශයේ මැදිහත් වීම ප්‍රමාණවත් නොවීම.

වතු ජනතාවගේ මානව සම්පත් සංවර්ධනය යන තේමාව යටතේ සිදු කරනු ලැබූ මෙම පර්යේෂණයේ වතු ජනතාවගේ මානව සම්පත් සංවර්ධනය පහළ මට්ටමක පවතින්නේද? යන ගැටළුවට අනුව ගොඩනගා ගත් උපන්‍යාසය වූයේ “වතු ජනතාවගේ මානව සම්පත් සංවර්ධනය පහළ මට්ටමක පවතියි ය” යන්නයි. ඒ අනුව සමස්ත පර්යේෂණයට අනුව වතු ජනතාව මානව සංවර්ධනය අතින් ඉතාමත් පහළ මට්ටමක සිටින බව නිගමනය කළ හැකිය.

යෝජනා

අඩු මානව සංවර්ධනයක් පවතින වතු ජනතාවගේ මානව සම්පත් සංවර්ධනය ඉහළ මට්ටමකින් පවත්වා ගැනීමට යෝජනා රැසක් ඉදිරිපත් කළ හැකිය.

- වතු ජනතාවගේ වර්ග රටාවන් වෙනස් කිරීමට පියවර ගැනීම.
උපදෙස් සහ පුහුණු වැඩසටහන් සඳහා ඔවුන් සහභාගී නොවන්නේ දෛනික ආදායම උපයා ගැනීමට තිබෙන අවශ්‍යතාවය නිසාවෙනි. මෙම තත්වය මත එවැනි වැඩසටහන් ක්‍රියාත්මක කිරීමේදී ඔවුන්ට යම් වේතනයක් ලබා දීමට කටයුතු කිරීම තුළින් ඔවුන්ව සහභාගී කරවා ගැනීමට හැකියාව ලැබේ.
- වතු ජනතාව සඳහා ලබා දෙන සුභසාධන පහසුකම් වඩාත් විධිමත් ලෙස මනා කළමනාකාරිත්වයකින් යුතුව ලබා දිය යුතුය.
රාජ්‍ය ප්‍රතිපත්ති ක්‍රියාත්මක කිරීමේදී බිම් මට්ටමේ නිලධාරීන් සහ ජනතාව අතර සම්ප සබඳතාවයක් ඇති කිරීම සහ පහළ සිට ඉහළට ක්‍රියාත්මක වන සැලසුම් මාලාවක් ඇති කිරීම.
- මත් ද්‍රව්‍ය සඳහා දැඩි නීති රීති ක්‍රියාත්මක කර ඒවා වත්තෙන් ඉවත් කළ යුතුය. ඒ සඳහා ක්‍රියාත්මක කරන වැඩසටහන් ජනතාවගේ සිත් දැඩි ලෙස යොමු කරවීම සඳහා කටයුතු කළ යුතුය.
- මූලික වශයෙන් මෙම වතු ජනතාව තුළ පවතින ප්‍රධාන ප්‍රශ්නය වන්නේ මුදල් පිළිබඳ ගැටලුවයි. ඔවුන්ගේ මූලික අවශ්‍යතාවයන් සපුරා ගැනීමට හෙවත් ආහාර පාන, ඇඳුම් පැළඳුම් සහ නිවාස පහසුකම් සලසා ගැනීම සඳහා වත් ප්‍රමාණවත් වැටුපක් ඔවුන්ට නොලැබෙයි. මේ නිසා රජයේ සෘජු මැදිහත් වීමක් අවශ්‍ය වේ. වතු හිමියන් ලබන ආදායම් අනුව එය වැඩ කරන ජනතාව අතරට සාධාරණව බෙදී යන වැටුප් ක්‍රමවේදයක් සකස් විය යුතුය. ඒ සඳහා රජය සහ කම්කරු සංවිධාන සෘජුව මැදිහත් වීමෙන් මෙම ජනතාවට සාධාරණ වැටුප් ක්‍රමයක් සකස් කර එය නීති ගත කළ යුතුය. ඔවුන්ගේ සේවයට සරිලන සේ ආකර්ෂණීය වැටුපක් ලබා දීමට කටයුතු කළ යුතුය.
- වර්ෂයක් පාසා දෙනු ලබන සේවක දිරිගැන්වීම් වැඩි දියුණු කිරීමට නව දැනුම යොදා ගත යුතුය. එමෙන්ම ඔවුන්ගේ සේවය අගය කිරීම සහ සමාජයේ වටිනා පුද්ගලයින් බව ඔවුන්ට පසක් කරවීමට සුදුසු වැඩසටහන් නිර්මාණය කිරීම.

උදා :-

- ක්‍රීඩා වැඩසටහන් ක්‍රියාත්මක කිරීම සහ ත්‍යාග ප්‍රදානය කිරීම.
- මාසික දිරි දීමනා ලබා දීම.
- ඔවුන්ගේ මානසික සුවතාවය සඳහා විවිධ වැඩසටහන් ක්‍රියාත්මක කිරීම.

- වත්ත තුළ ඔවුන්ගේ රැකියාවට අදාළ දෛනික ඉලක්ක සපුරන පුද්ගලයින්ට යම් ත්‍යාගයක් ලබා දීම. ඒ තුළින් ඔවුන්ගේ කාර්යක්ෂමතාවය වර්ධනය වන අතර ඉතා හොඳ සේවයක් ලබා ගැනීමටද හැකි වේ. ඔවුන්ට තමන් පිළිබඳ ආත්ම විශ්වාසයක් ඒ තුළින් ගොඩ නැගෙයි.

➤ වතු ජනතාවට රැකියා පමණක් නොව ස්වයං රැකියා සඳහා පුහුණුවක් ලබා දීමට සැලසුම් සම්පාදනය කිරීම. දියුණු වීමේ හැකියාව සහ මාර්ග පෙන්වා දෙමින් ශරීරය බොහෝ වෙහෙස නොවන සුළු පරිමාණ ස්වයං රැකියාවන් සම්බන්ධ පුහුණුවක් ලබා දී ඒ සඳහා මූලික දීමනාවක් ද, ලබා දී ඔවුන්ට අමතර ආදායමක් සලසා දිය හැකිය.

උදා :-

ලියුම් කවර සැදීම, තේ කොළ පැකට් කිරීම, අත් බැග් සැදීම සහ විවිධ කලාත්මක නිර්මාණ වැනි ස්වයං රැකියා හඳුන්වා දීම.

➤ වතු ජනතාව අතර ඇති ප්‍රධානතම ගැටලුවක් ලෙස පෝෂණය සම්බන්ධ ගැටලු හඳුනාගත හැකිය. ඔවුන් අතුරින් බහුතරය මන්දපෝෂණයෙන් පෙළෙන අතර උපන් බරද සමාන්‍ය මට්ටමට වඩා පහළ අගයක් ගනියි. මෙම තත්වයන් අවම කර මන්දපෝෂණය තුරන් කිරීම සඳහා මෙම ජනතාවට යම් පෝෂණ මල්ලක් හෙවත් මාසිකව හෝ සතිපතා පෝෂ්‍යදායී වියළි ආහාර සලාකයක් ලබා දීම සුදුසුය. නිදසුනක් ලෙස ලංකාවේ දැනටත් ඉතා දුර්වල මට්ටමින් ක්‍රියාත්මක වන සමෘද්ධි ක්‍රමය තවත් ශක්තිමත් කිරීමෙන් හෝ වතුකර ජනතාවට සීමා වූ හෝ ක්‍රමවේදයක් සකස් කළ යුතුය.

එය ලංකාවේ අනෙක් ප්‍රදේශවල යම් ප්‍රශස්ථ ආදායම් මට්ටමක් සහිත පවුල්වලට දැනට හිමි වන සමෘද්ධිය ඉවත් කර හෝ මෙම ජනතාවගේ දීමනාවන් වැඩි කළ හැකිය. එමඟින් අඩු වේතනයක් ලැබුව ද, ඔවුන්ගේ ආහාර අවශ්‍යතාවය යම් පමණකින් හෝ පියවා ගනිමින් මෙම තත්වය අවම කර ගත හැකිය. මෙහිදී එක් පාර්ශවයකට පමණක් වගකීම නොපවරා රජය සහ වතු හිමියන් ඒකාබද්ධව මෙකී ක්‍රමවේදය ක්‍රියාත්මක කිරීම සුදුසුය. මෙහිදී වයස අවුරුදු පහට හෝ දහයට අඩු දරුවන් කෙරෙහි සහ ගැබ්ණී මව්වරු කෙරෙහි විශේෂ අවධානයක් දැක්විය යුතුය.

➤ එමෙන්ම මෙම ප්‍රදේශවල දරුවන්ට නිසි අධ්‍යාපනයක් නොමැති වීමට සැලකිය යුතු කාරණයකි. දරුවන්ට හොඳින් ඉගැන්වීමට තරම් වත්කමක් එම මව්පියන්ට නොමැති අතර එමනිසා රජය මඟින් නොමිලයේ ලබා දෙන අධ්‍යාපනයට පමණක් සීමා වීමට සිදු වේ. අමතර දැනුමක් හෝ වෘත්තීය පාඨමාලාවන් හැදෑරීමට තරම් වත්කමක් නොමැති නිසා වෙනත් රැකියාවක් සොයා ගැනීමද අපහසුය. එමෙන්ම බොහෝ දරුවන් පාසල් යාමට හෝ අධ්‍යාපනය සඳහා එතරම් උනන්දුවක් දක්වන්නේ ද නැත. එම අපහසුතාවන් දුරු කිරීම සඳහා වතු හිමියන් පමණක් නොව ස්වේච්ඡා සංවිධානද උනන්දු කළ හැකිය. මෙම අඩු ආදායම් ලාභී පවුල්වල දරුවන්ට අත්‍යවශ්‍ය පාසල් පොත් ආදී උපකරණ හා ඇඳුම් බෙදා දීමෙන් ඔවුන් දිරිමත් කළ හැකිය. තවද ඉතා දක්ෂ දරුවන් තෝරා ගනිමින් ඔවුන්ට ශිෂ්‍යත්ව ලබා දෙමින් වඩා හොඳ අධ්‍යාපනයක් සඳහා දිරි ගැන්විය හැකිය.

➤ වතු දරුවන්ගේ අධ්‍යාපනය විශ්වවිද්‍යාලය දක්වා යොමු වීමක් දක්නට නොලැබේ. ඒ සඳහා රජය මඟින් මෙම ප්‍රදේශවල දරුවන් සඳහා නොමිලයේ හෝ අවම ගාස්තු යටතේ වෘත්තීය පුහුණු පාඨමාලාවන් පැවැත්වීම සහ තරුණ තරුණියන් ඒ සඳහා උනන්දු කරවීම සිදු කළ හැකිය. මෙය දීර්ඝ කාලීනව ප්‍රතිඵල ගෙන දෙන සිදුවීමක් ලෙස හඳුන්වා දිය හැකිය. වතුකර දෙමළ ජනතාව සඳහා වෙනමම විශ්වවිද්‍යාලයක් ලබා දීමක්, ජාතික විශ්වවිද්‍යාලවලට අමතරව සාගර විශ්වවිද්‍යාලය,

UNIVOC, SLIIT වැනි අනෙකුත් රාජ්‍ය අංශයේ උසස් අධ්‍යාපන ආයතනවලට ඇතුළත් වීම සඳහා වතුකර දෙමළ සිසුන් සවිබල ගැන්වීම සඳහා පියවර ගැනීමත්, දෙමළ භාෂාවට අහිමතය ලැබෙන පරිදි ප්‍රමාණවත් මානව සහ භෞතික සම්පත් සහිතව ශ්‍රී ලංකා විවෘත විශ්වවිද්‍යාලයේ ප්‍රාදේශීය මධ්‍යස්ථාන පිහිටුවීමත් සිදු කළ යුතුය.

- මෙම වතුකර පවුල්වල දරුවන් අධික වීම දුප්පත් බව ඉහළ නංවන හේතුවක් ලෙස දැක්විය හැකිය. සුළු ආදායමක් තිබියදී විශාල පිරිසක් නඩත්තු කිරීම දුෂ්කර වේ. උපත් පාලන ක්‍රම හඳුන්වා දීම සහ ආරක්ෂිත ලිංගික ක්‍රම පිළිබඳව දැනුවත් කිරීම සිදු කළ යුතුය.
- මේ ආකාරයෙන් විවිධ ක්‍රමෝපායන් දියත් කිරීමෙන් මෙකී වතුකර ප්‍රදේශවල ජනතාවගේ දුප්පත් කම අවම කිරීමටත්, පෝෂණ මට්ටම ඉහළ නංවා ශක්තිමත් පිරිසක් බිහි කිරීමටත් හැකියාව පවතියි. එහිදී ඔවුන් සමාජයේ වැදගත් පුද්ගලයින් බවට පත් වන අතර වතු ජනතාවගේ මානව සංවර්ධනය ඉහළ මට්ටමකට ගෙන ඒමට හැකි වේ.

ආශ්‍රිත ග්‍රන්ථ නාමාවලිය

ජයකොඩි, එස්. කේ. (2000). **කිරසර සංවර්ධනය සංකල්පනාත්මක න්‍යාය සහ ව්‍යවහාරිකත්වය** : කර්තෘ ප්‍රකාශනයකි

පියරත්න, ඒ. (2005). **වතුකරය, කම්කරුවා සහ වෙනස්වන ජීවන රටාව** : විජේසුන්දර ග්‍රන්ථ කේන්ද්‍රය.

සමරසිංහ, පී. (1999). **මානව සම්පත් සංවර්ධනය හා පුහුණුව**. නුගේගොඩ : සුනෙර ප්‍රකාශකයෝ.

සමරසිංහ, පී. (1999). **ශ්‍රී ලංකාවේ මිනිස් බල ගැටළුව**. : පහන් ප්‍රකාශකයෝ.

Mondy, W.R. and Noe, R.M. (2005). **Human Resource Management**. London : person Prenties Hall.

සඟරා

අහයරත්න, එස්. ඒ. එම්. (2001 සැප්තැම්බර්). **මානව සම්පත් සංවර්ධනය**. සටහන

අමරතුංග, ඩී. ජේ. (2001). **මානව සංවර්ධනයේදී ශ්‍රී ලංකාව නරක නැහැ**. දෙසතිය : රජයේ මුද්‍රණ දෙපාර්තමේන්තුව.

උපාලි, එච්. (2006). **ශ්‍රී ලංකාවේ වතු වැවිලි අංශයේ උපනතීන් සහ ගැටලු පිළිබඳ විමසීමක්**. කැලණිය විශ්වවිද්‍යාලය : ආර්ථික විද්‍යා අධ්‍යයන අංශය.

දුනුසිංහ, ඩී. ඩී. එස්. පී. ඩී. (2015). **ශ්‍රී ලංකාවේ වැවිලි වගාව ආශ්‍රිත වතු ශ්‍රමිකයන්ගේ ජීවන තත්ත්වය**. ආර්ථික විද්‍යා. කැලණිය විශ්වවිද්‍යාලය : ආර්ථික විද්‍යා අධ්‍යයන අංශය.

බණ්ඩාරනායක, පී. (2003). **ශ්‍රී ලංකාවේ මානව සම්පත් සංවර්ධනයේ අවශ්‍යතාවය**. භෞම විද්‍යා. කැලණිය විශ්වවිද්‍යාලය : භූගෝල විද්‍යා අධ්‍යයන අංශය.

අප්‍රකාශිත ග්‍රන්ථ

කහතුඩුව, කේ. අර්. ටී. (2014). **ශ්‍රී ලංකාවේ වතු ආශ්‍රිත පාසල්වල සිසුන්ගේ තොරතුරු කුසලතාවය පිළිබඳ සවිස්තරාත්මක අධ්‍යයනයක්** : යටියන්තොට අධ්‍යාපන කොට්ඨාසය ඇසුරින්. කැලණිය විශ්වවිද්‍යාලය : පුස්තකාල හා විද්‍යාපන විද්‍යා අධ්‍යයන අංශය.

සිරිවර්ධන, ජී. එම්. (2000). ශ්‍රී ලංකාවේ තේ වතු පෞද්ගලීකරණය තුළින් ඇති වූ සමාජ, ආර්ථික බලපෑම පිළිබඳ අධ්‍යයනය. කැලණිය විශ්වවිද්‍යාලය : ආර්ථික විද්‍යා අධ්‍යයන අංශය.

වාර්තා

බදුල්ල දිස්ත්‍රික් ලේකම් කාර්යාලය. (2017). කාර්ය සාධන වාර්තාව හා වාර්ෂික ගිණුම්. බදුල්ල දිස්ත්‍රික් ලේකම් කාර්යාලය.

බදුල්ල ප්‍රාදේශීය ලේකම් කාර්යාලය. (2017). සම්පත් පැතිකඩ. බදුල්ල ප්‍රාදේශීය ලේකම් කාර්යාලය.

රාජ්‍ය ආයෝජන වැඩසටහන. (2017-2020). මානව සම්පත් සංවර්ධනය : රාජ්‍ය ආයෝජන වැඩසටහන.

ශ්‍රී ලංකා මහ බැංකුව. (2018 ජූලි). ශ්‍රී ලංකාවේ ආර්ථික හා සමාජ සංඛ්‍යාත. රාජගිරිය : මහ බැංකු මුද්‍රණාලය. කොළඹ 01 : ශ්‍රී ලංකා මහ බැංකුව.

ස්වදේශ කටයුතු අමාත්‍යාංශය. (2017). වාර්ෂික කාර්ය සාධන වාර්තාව හා ගිණුම් : විදේශ කටයුතු අමාත්‍යාංශය